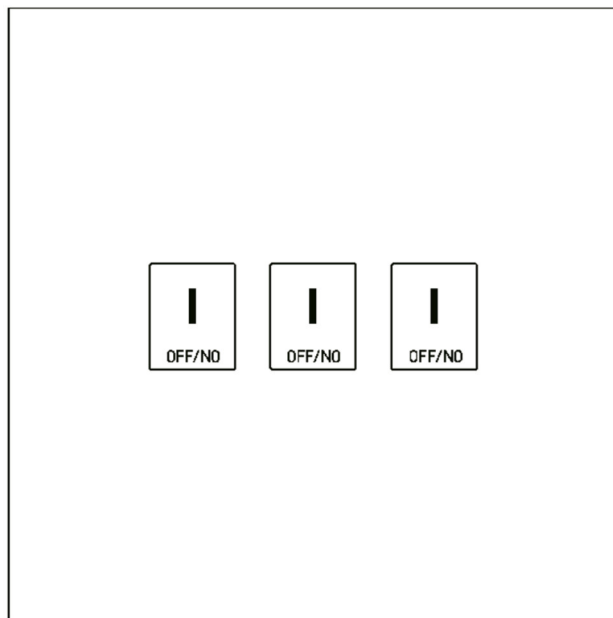


Руководство пользователя к Wi-Fi выключателю серии ZW



Зодиак беспроводные решения

2017

Оглавление

1. Параметры выключателя.....	3
2. Установка приложения eWeLink и настройка выключателя	4
3. Индикация.....	7
4. Добавление конфигурации устройства	8
5. Функция совместного использования.....	10
6. Функция тайминга, нескольких режимов и офлайн-работы.....	10
7. Сценарии работы	11
8. Безопасность	14
9. Переключение языка приложения.....	14
10. Общие проблемы и решения.....	14

1. Параметры выключателя

- Размер: 86 мм x 86 мм x 36 мм (Глубина установки нижней крышки > 29 мм)
- Входное напряжение: 90-250 В переменного тока 50/60 Гц
- Ток нагрузки: 2А/250В/цепь
- Беспроводной стандарт: Wi-Fi 2,4 ГГц b/g/n
- Огнезащитный материал ABS V0 + панель из закаленного стекла

Перед использованием проверьте следующие пункты:

Ваш смартфон или планшет подключен к сети WIFI 2.4Gc доступом в Интернет, сигнал не должен быть слишком слабым.

Версия android должна быть 4.0 или более поздней версии.

Если вы используете iPhone или iPad, он должен иметь возможность доступа к APP store и загрузки приложения.

Если ваш беспроводной маршрутизатор имеет фильтр MAC-адресов, отключите функцию фильтрации MAC-адреса маршрутизатора.

Устройство поддерживает следующие методы шифрования:

AUTH_OPEN

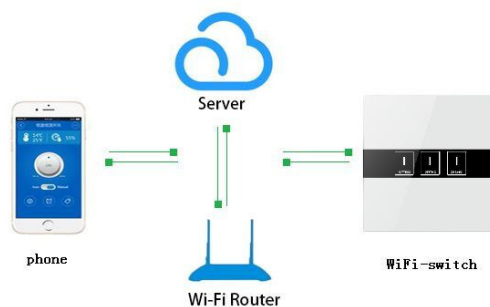
AUTH_WEP,

AUTH_WPA_PSK,

AUTH_WPA2_PSK,

AUTH_WPA_WPA2_PSK,

WPA2/CCMP не поддерживается!



Примечание: устройство временно не поддерживает сигнал 5G !!!

2. Установка приложения eWeLink и настройка выключателя

1. Проведите поиск «eWeLink» на PlayMarket или Apple Store или



отсканируйте QR код для загрузки бесплатного приложения eWeLink.

2. Если появится запрос на разрешение в процессе установки, выберите разрешение.

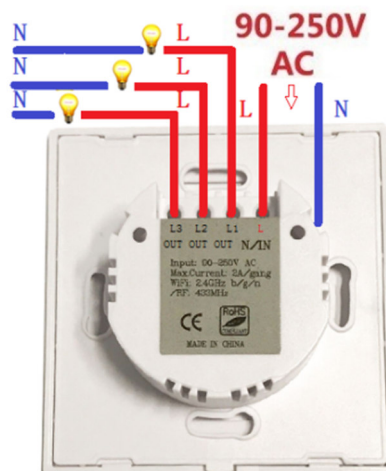
3. Зарегистрируйте учетную запись и войдите в «eWeLink». (Поддерживается регистрация по электронной почте, некоторые страны поддерживают регистрацию по мобильному телефону, если вы не можете получить регистрационный код, свяжитесь со службой поддержки программного обеспечения или продавцом.)

4. Строго следуйте инструкциям на задней части корпуса, чтобы подключить провод правильно. **Этому переключателю необходимо питание по шине zero firewire. При установке электропроводки, вам необходимо сначала выключить питание! Во избежание поражения электрическим током!!**

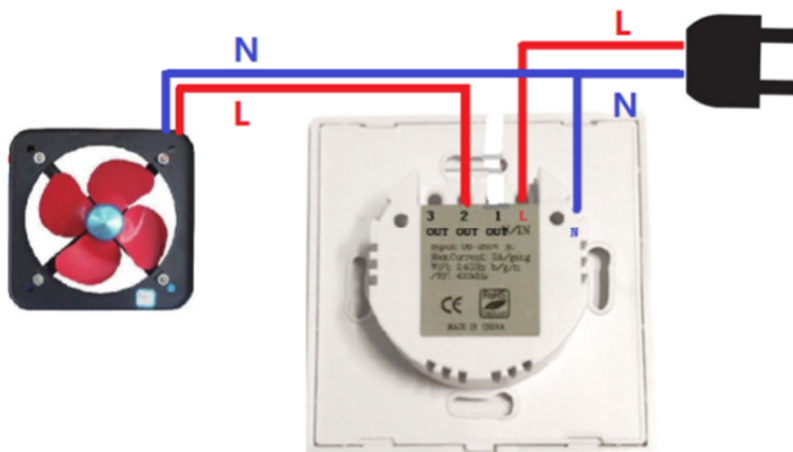
Примечание: принцип данного переключателя состоит в реализации включения и выключения firewire по цепи контроля реле, чтобы контролировать работу или останавливать электрические приборы. Оборудование необходимо питать по zero FireWire, чтобы оно работало правильно.



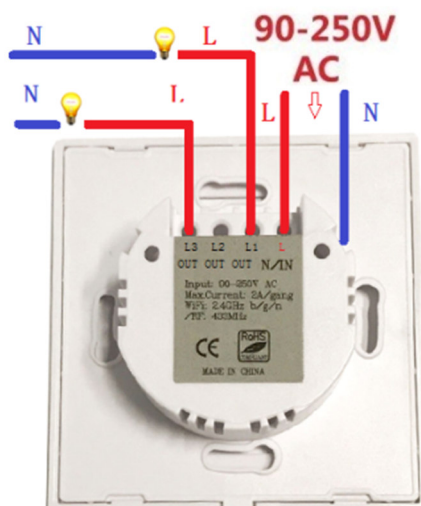
4.1 Правильное подключение: заменить настенный переключатель и контроль ламп (маршрут 3 в качестве примера).



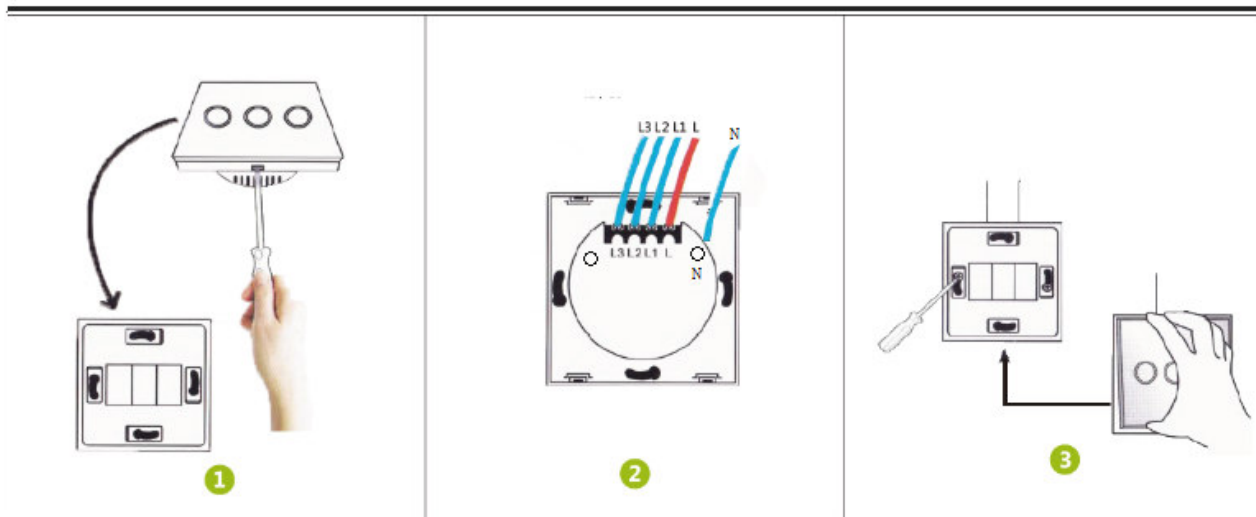
4.2 Правильное подключение для управления электроприборами меньше, чем 600 Вт (маршрут 1 в качестве примера).



4.3 Правильное подключение переключателя в пути 2.



5. Отверткой приподнимите панель, подсоедините стопорный винт провода к нижней оболочке и затем закройте крышку. Электрифицируйте переключатель, когда он установлен. Подождите некоторое время, вы можете коснуться, чтобы вручную реализовать включение и выключение. (Когда управление переключателем осуществляется с помощью касания, частота касаний не должна быть слишком быстрой, переключатель поставляется с защитой задержки вывода, касания один раз в одну секунду).

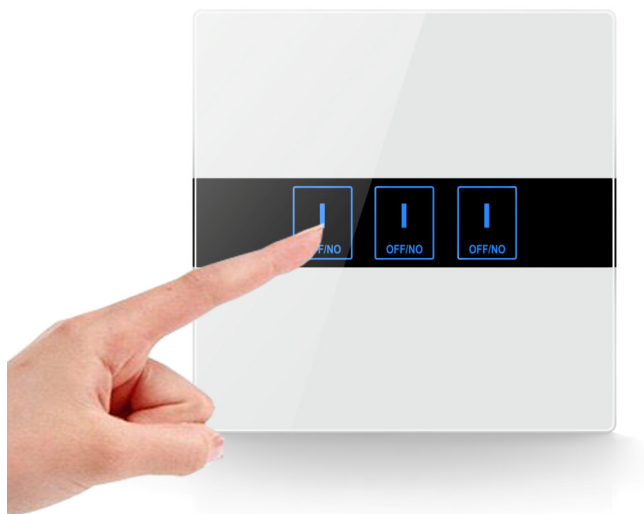


3. Индикация

Существует индикатор с подсветкой на панели переключателя, голубая подсветка говорит о сигнале Wifi, у синей подсветки есть мульти-режим для индикации рабочего состояния WIFI. (Медленно мигает, когда он просто подключается к питанию, мигает, когда он добавляет конфигурацию, горит постоянно, после того как он добавил конфигурацию успешно)


Примечание: Когда подсветка сенсорной кнопки все время красная, синяя подсветка гаснет, поэтому невозможно определить рабочее состояние Wifi! При добавлении оборудования не забудьте сделать это с синей подсветкой!!

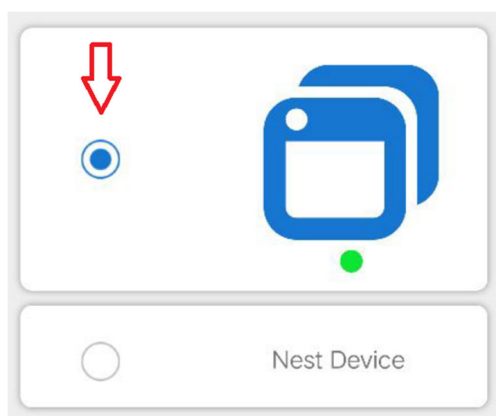
Прежде чем добавлять устройство, убедитесь, что расстояние между маршрутизатором и устройством не слишком большое, рекомендуется в пределах 10 метров. В противном случае Wifi-сигнал будет слабым и устройства не будут добавлены или устройство может отсоединиться от сети.



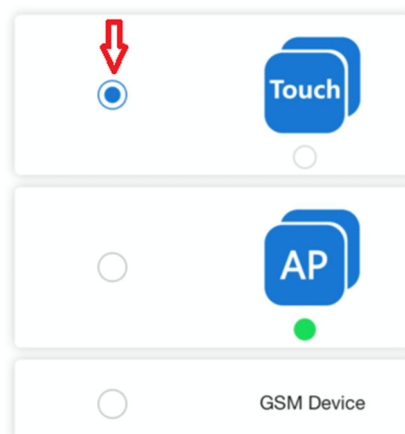
4. Добавление конфигурации устройства

Шаг 1: при наличии голубой подсветки нажмите и удерживайте любую из кнопок около 7 секунд до мигания голубой подсветки (мигает дважды за одну секунду), и затем уберите руку.

Шаг 2: войдите в «eWeLink» с вашего смартфона, нажмите кнопку «Добавить» в интерфейсе приложения. 



Android



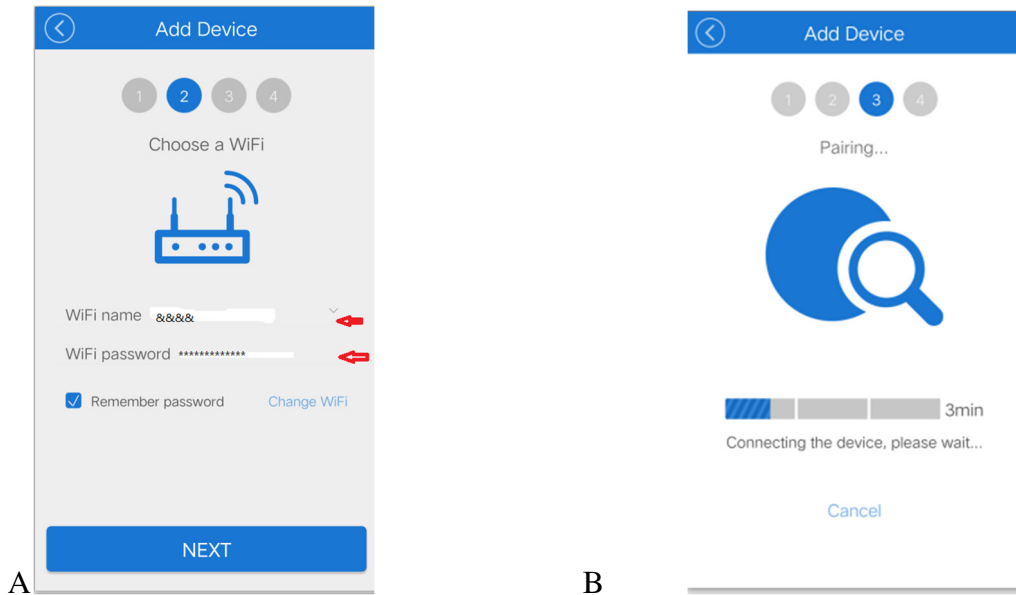
IOS

Шаг 3: выберите значение по умолчанию, нажмите кнопку «Далее».

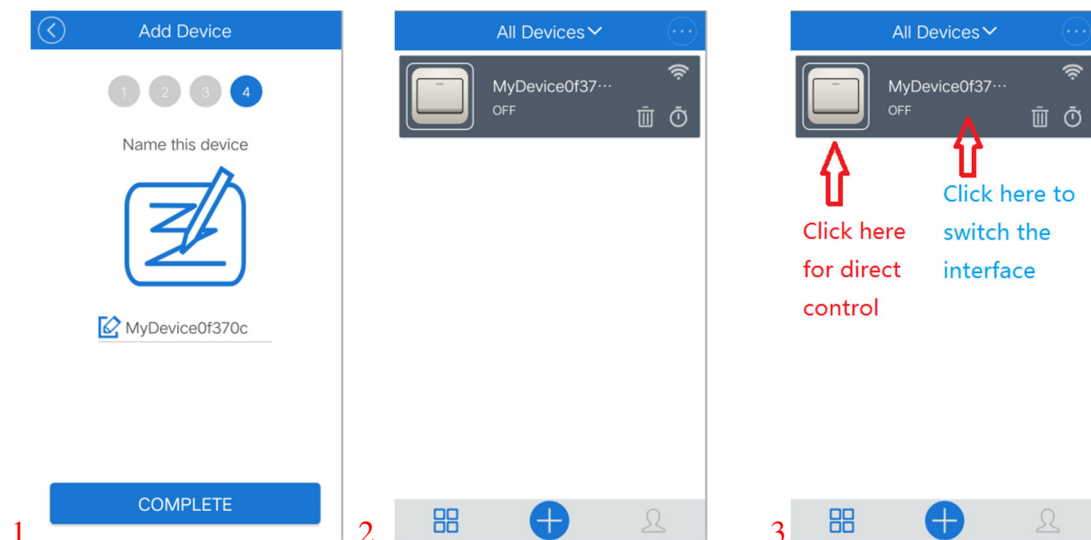


Введите пароль Wifi, к которому подключен ваш телефон,

затем нажмите «Далее», чтобы войти в меню добавления конфигурации. (Для примера возьмем модель ZW1)



Дождитесь завершения шага 3, после чего вы можете назвать устройство. Добавление завершено **На данный момент синяя подсветка перестанет мигать и станет гореть нормально. Если устройство не онлайн, пожалуйста, подождите две минуты. Устройство пытается подключиться к нашему облачному серверу через беспроводной маршрутизатор.** Когда приложение показывает, что устройство успешно подключено, вы можете использовать телефон для дистанционного управления. Если приложение по-прежнему показывает, что устройство оффлайн, перезапустите приложение.





Состояние вкл. 4 Состояние откл. 5

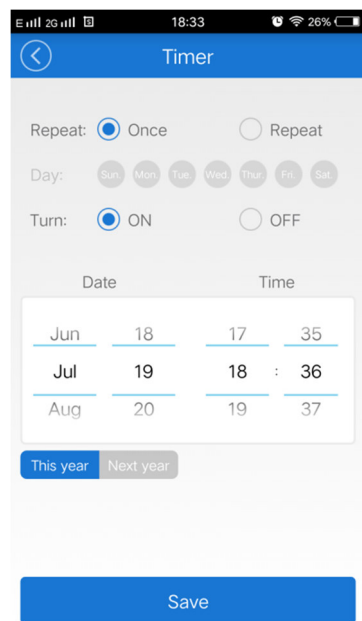
Нажмите на значок переключателя для включения и отключения ламп и так далее. Даже если вы вручную коснетесь переключателя управления, приложение также будет отображать текущее состояние переключателя лампы в режиме реального времени.

5. Функция совместного использования

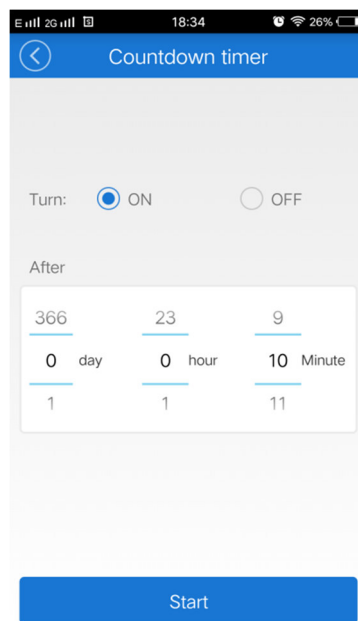
С основной учетной записи (первая учетная запись, добавленная на устройство) можно поделиться устройством с другим пользователем для совместного контроля над выключателем. Общая учетная запись должна быть зарегистрированной учетной записью Yiweilian и быть онлайн при общем доступе (экран телефона должен гореть). В то же время вы можете проверить разрешения таймера (недавно добавлено, изменить, удалить, включить)

6. Функция тайминга, нескольких режимов и оффлайн-работы

Устройство поддерживает до 8 групп таймера переключения, оно имеет единичный, повторяющийся тайминг и тайминг с задержкой, и другие режимы. Устройство по-прежнему может выполнять переключение по заданному таймеру в случае потери соединения, но необходимо обеспечить непрерывную работу устройства. Рисунок 6 представляет собой интерфейс настройки таймера, рисунок 7 – интерфейс настройки задержки.



6



7

7.Сценарии работы

Можно настроить общий сценарий или интеллектуальный (более сложный) сценарий. Общий позволяет полностью открыть или закрыть оборудование в сценарии одной кнопкой. Интеллектуальный используют другие датчики (например, температуры и влажности) в качестве триггера, и когда будут выполнены условия, устройство включается или выключается.

Перейдите в список устройств, нажмите на сценарий в правом верхнем углу, добавьте имя сценария и выполните условия (нажмите на условие исполнения / связи устройства), выполните включение или отключение. Нажмите кнопку «Выполнить» для выполнения обычного сценария.

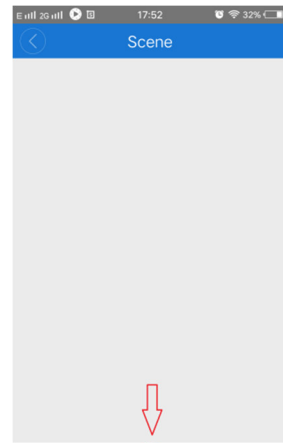
Схема настройки сценария: Нажмите кнопку с красной стрелкой (**рассмотрите общий сценарий в качестве примера**)



8



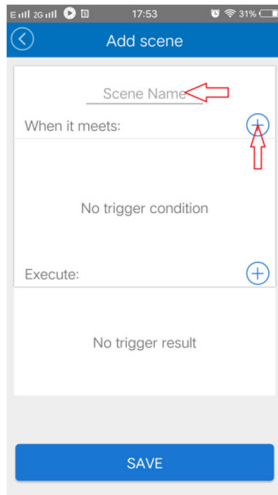
9



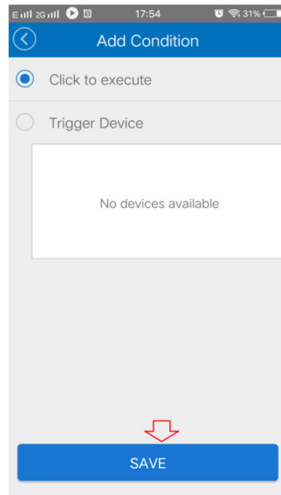
10



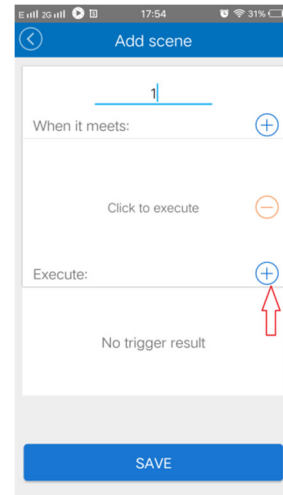
Add Scene



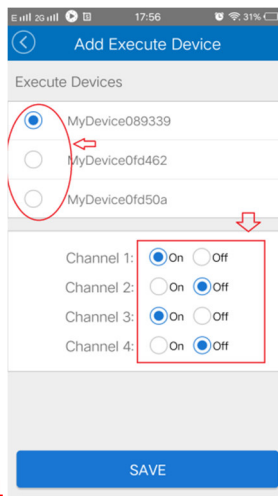
11



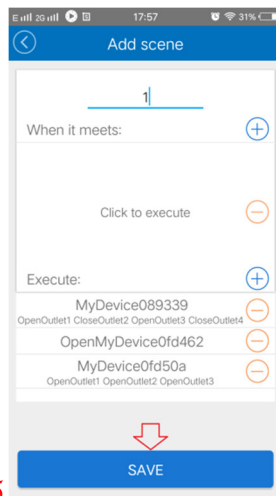
12



13



14



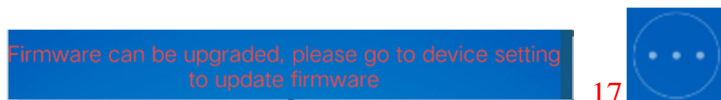
15



16

Add Scene

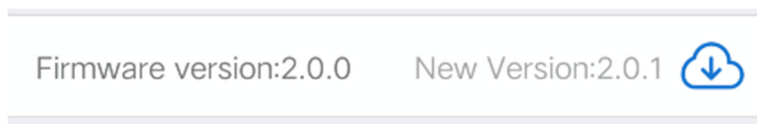
Когда появится интерфейс, нажмите в правом верхнем углу на кнопку (рис.17)



17



Вы можете просмотреть информацию об обновлении версии прошивки из меню

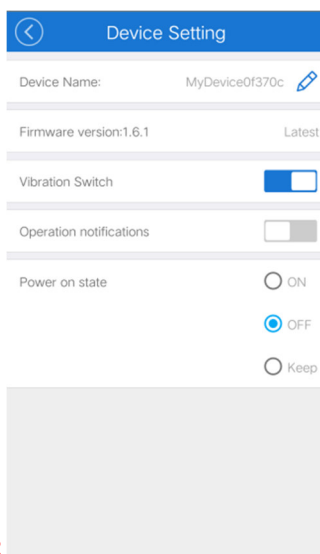


настройки

Нажмите и

обновите до последней версии прошивки.

На этой странице также можно изменить имя устройства, настроить состояние работы повторного включения после отключения питания и так далее.



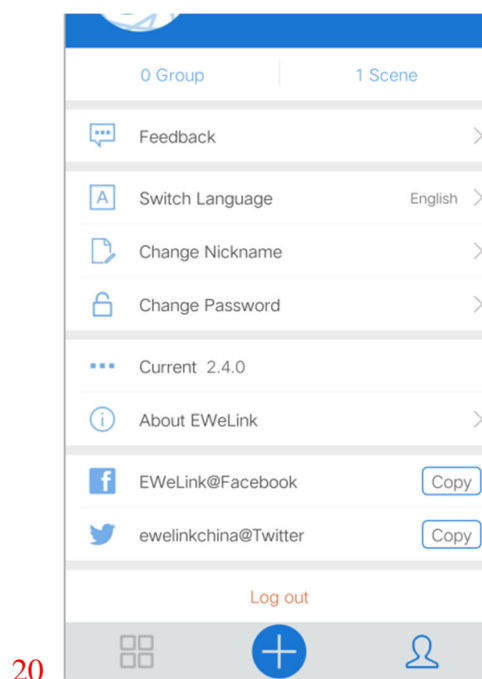
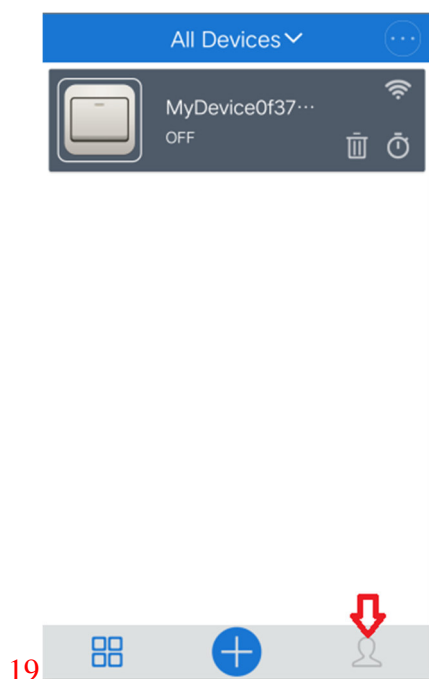
18

8. Безопасность

Устройства могут быть добавлены только для учетной записи (основной), другие учетные записи не могут добавить устройство, при этом для удаления или настройки совместного использования устройства требуется главная учетная запись. Во время совместного использования вы также можете установить разрешения настройки задач таймера.

9. Переключение языка приложения

Приложение автоматически определит голос системы мобильного телефона пользователя и отобразит соответствующую языковую версию. Вы можете вручную переключить многоязычную версию в настройках пользователя.



10. Общие проблемы и решения

Когда устройство успешно добавлено, почему устройство отображается оффлайн и не может контролироваться?

Ответ: после того как устройство было успешно добавлено, нужно 1-2 минуты для подключения к маршрутизатору и подключения к Интернету. Если оно долгое время остается оффлайн, снимите панель, из-за нее может быть заблокирован сигнал.

Если оно по-прежнему не подключается, проверьте, нет ли китайских символов в имени WIFI или ошибки в пароле, или оборудование находится слишком далеко от маршрутизатора и сигнал слаб, вполне возможно, что есть электромагнитные помехи. Установите маршрутизатор ближе к устройству или удалите устройство и снова добавьте его. Если ситуация остается той же, убедитесь, что беспроводной маршрутизатор имеет доступ в Интернет без использования фильтра MAC-адресов. Выключите устройство и затем включите его, удалите устройство и снова добавьте его.

Когда ведется поиск для добавления оборудования, после многих попыток до сих пор не удалось добавить успешно, как это сделать?

Ответ: частое добавление может вызвать ситуацию, когда у кэша телефона нет достаточно времени для обновления. Отключите WLAN мобильного телефона, а затем включите функцию WLAN. В то же время выключите устройство и перезапустите, затем попробуйте добавить. Кроме того, устройство может не распознать 5G-маршрутизатор. Используйте 2.4G беспроводной маршрутизатор WIFI. Если добавлено много устройств, используйте беспроводной маршрутизатор с сильным сигналом, высокой пропускной способностью, высокой скоростью.

Можно ли использовать локальную сеть для управления? Можно ли подключиться непосредственно к хотспоту устройства для управления?

Ответ: продукт не поддерживает управление по LAN, используемый WIFI должен иметь возможность доступа в Интернет.

Что делать, если устройство включается и выключается автоматически?

Ответ: Может быть, что переключатель не установлен плотно, существует промежуток между стеклянной панелью и пластиной подсветки. Сначала отключите питание переключателя и установите его плотно, закройте стеклянную панель и включите питание.

Советы: Не позволяйте переключателю долгое время работать при разрыве соединения сети, энергопотребление переключателя при этом увеличивается, что

влияет на срок службы!

Свет оборудования не работает? Нет ответа при включении питания?

Ответ: может быть повреждена цепь, передайте выключатель в сервис центр для диагностики. Запрещено самостоятельно разбирать устройство или изменять его программное обеспечение. При выявлении этого мы не предоставляем послепродажное обслуживание.

Если синяя подсветка мигает дважды в секунду:

Это означает, что устройство было подключено к WIFI, но не подключено к внешней сети, убедитесь, что внешняя сеть, к которой в настоящее время ваш WIFI подключен, стабильная и нормально работает. Если часто появляется двойное мигание, это означает, что ваша сеть работает нестабильно и это не вызвано выключателем.

Как сбросить выключатель на заводские настройки:

Если вы забыли учетную запись, связанную с устройством, можно сбросить устройство к заводским настройкам и повторно подключить его.

Как это сделать:

Нажмите и удерживайте переключатель, нажмите кнопку в течение пяти секунд, голубая подсветка помигает три раза и отключится, уберите руку и затем зажмите переключатель и нажмите кнопку на 5 секунд, голубая подсветка будет продолжать мигать быстро.